



 **MASAYA**


NCS 日本コンピュータシステム株式会社  
〒106 東京都港区西麻布4-15-13 第28ビル TEL.03-486-6310(代表)  
お問い合わせは/アフェア プロダクション(直通) 03-486-6588(受付時間)時-18時

サービステレフォン

03—486—6318

攻略法などのお問い合わせは書面にてお  
願います。

**EmuMovies**

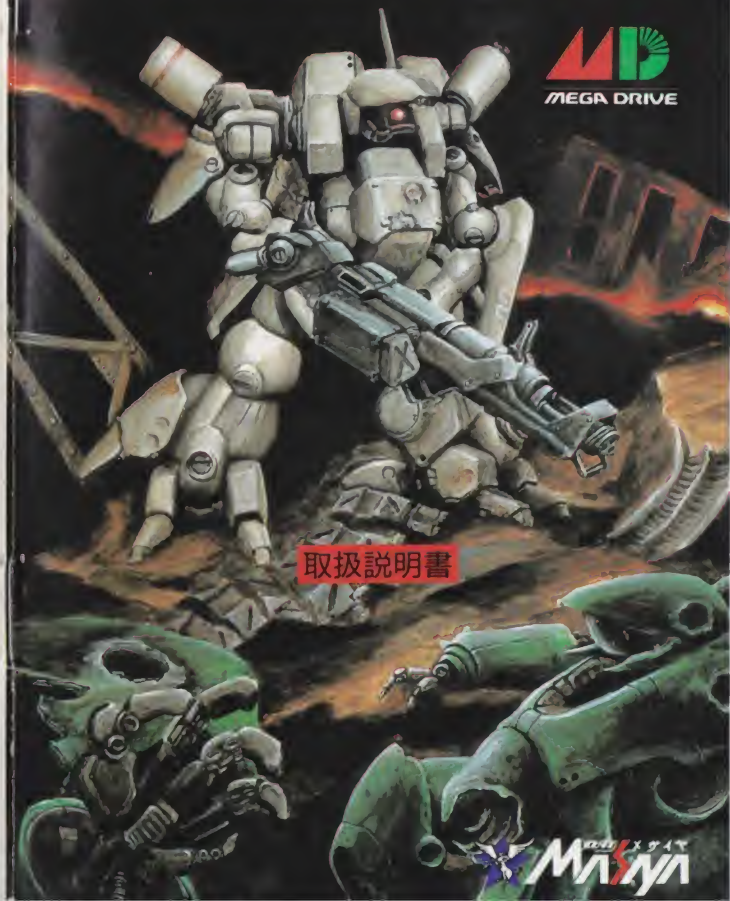
この商品は、セガ・エンタープライゼスが SEGA MEGA DRIVE 専用のソ  
フトウェアとして、自社の登録商標  の使用を許諾したものです。

T-25013

# ASSAULT SUIT LEYNOS

重装機兵レイノス

  
MEGA DRIVE



取扱説明書

 **MASAYA**

# GRATITUDE ●はじめに

この度はメガドライブカートリッジ「重  
装機兵レイノス」をお買い上げいただき、  
誠にありがとうございました。

ゲームを始める前にこのマニュアルをよ  
くお読みください。

# CONTENTS ●目次

事件の発端	2
レイノスとは	3
操作方法	5
装備リスト	8
各ステージ紹介	10
外惑星条約機構軍とは	14
味方のマシーン	15
敵のマシーン	19
使用上の注意	26

# STORY 一事件の発端一

西暦2096年。第3次世界大戦後、人類はめざましい  
復興を遂げた。

あらゆる地域で開発が進められた結果、地球の資源  
は枯渇し、人類はその補給を宇宙に求めていた。そし  
てこの年、人類による外宇宙探査が本格的にはじま  
ったのである。新しいフロンティアは多くの人々を探査  
隊に参加させていった。

しかし主要各国間にその利権をめぐる争いが絶えず、  
2101年、ついに第4次世界大戦が勃発した。この戦争  
は前三度の大战以上に大規模なものとなった。参戦各  
国の戦力も経済力も著しく低下し、ここに和平協定  
が結ばれることになった。この戦争のかけで、外宇宙  
探査隊は見捨てられ、連絡はすでに途絶えていた。

その後、再び復興作業が始  
まった。その際に二度と争い  
を起さぬよう、各国間で外  
惑星での治安維持のための外  
惑星条約機構軍が結成された。  
しかしその実体は、自国以外  
の国が資源を独占しないよう  
監視しようというものだった。

そんな折り、木星の衛星「ガ  
ニメデ」の資源探掘基地がな  
にものかによる攻撃を受け  
た・・・。



## WHAT'S "LEYNOS"? ●「レイノス」とは

地球外における地上戦闘、特に基地内  
や山岳部等の複雑な地形では、どうしても歩兵戦闘が主体となる。しかし通常の宇宙服での戦闘では、わずかな損傷でも死につながることもある。

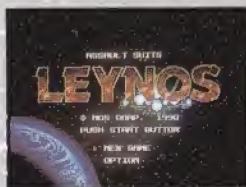
そこで強固な装甲をほどこし、重火器を携帯できるように動力化し、パーニア等による機動力強化をおこなった宇宙服、すなわち重装機兵（アサルトスーツ）が開発された。重装機兵（アサルトスーツ）は基本的に歩兵であるので汎用性に富み、各種装備の交換により多種多様な任務遂行が可能である。そのため、現在では陸軍の地上戦闘における主力兵器となっている。

中でも多数の装備やバリエーションが用意され、パーニアバックによる空挺降下も可能な高性能機として開発された機体が、重装機兵 AS-5E3 “レイノス”である。



# HOW TO PLAY ● 操作方法その1

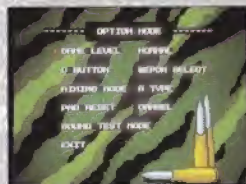
## ● ゲームの始め方



オープニングシーンのあとに下記の様に表示されます。

〈NEW GAME〉  
新しくゲームを始めます。

〈CONTINUE〉  
ゲームを継続します。数字は、残り回数です。



〈OPTION〉  
各種の設定を変えます。

OPTION を選ぶと次の様に変更できます。

### 〈GAME LEVEL〉

難易度を変更します。NORMAL が普通で HYPER が最強です。

### 〈C BUTTON〉

パッドの C ボタンで武器選択ができるか、できないかを決めます。

〈AMING MODE〉は地上戦闘でのレイノスの縦方法を変更します。A タイプと B タイプがあります。

〈PAD RESET〉で ENABLE を選び、C ボタンを押しながらスタートボタンを押すとリセットができるようになります。

〈SOUND TEST MODE〉はこのゲーム中に使用される効果音や音楽を聞くことができます。

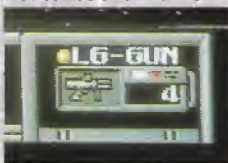
〈EXIT〉でこのモードから抜けます。

# HOW TO PLAY ● 操作方法その2

## 戦闘画面

### ウエポンパネル

…装備中の武器と、その残り弾数を表示します。



### インフォメーションパネル

…外部からのメッセージが表示されます。シナリオが進むにつれて以下のように表示されることがあります。

キョリ Mile…敵までの距離 etc  
時間 sec…残り時間(秒) etc  
カウント count…救助数 etc

これらはシナリオクリア時のボーナスポイントに加算されます。

### スコア

…現在の総合得点を表示します。敵を破壊するとスコアアップします。

### エネルギーゲージ

…レイノスのダメージを表わします。ゲージがなくなるとゲームオーバーになってしまうので、いつも注意しましょう。ダメージは時間で回復します。

## 補給画面



現在選択されている装備が表示され、装備の変更ができます。一度に選択できる装備の数は6個までです。

## 武器選択画面



スタートボタンを押して入れます。現在使用中の武器の種類と残り弾数が表示されます。使用する武器も変更できます。

## 評価画面



ボーナスポイントが表示されます。次のシナリオのための新兵器が支給されます。これは次の補給で選択できます。どれかのボタンを押すと、次のステージへ進みます。

	戦闘画面	補給画面
方向ボタン	レイノスを左右に移動したり腕を上下に動かします。	使いたい武器にカーソルを移動します。
STARTボタン	ポーズと同時に装備の変更が可能です。	武器選択モードを終了します。
Aボタン	敵を攻撃します。	武器を決定します。
Bボタン	ジャンプします。すぐに離すと小ジャンプ、押しっぱなしで大ジャンプとなります。	決定した武器をキャンセルします。
Cボタン	装備の変更が可能です。	使用しません。

	武器選択画面
方向ボタン	左右のボタンで使いたい武器を選びます。
STARTボタン	再び戦闘画面に戻ります。
Aボタン	使用しません。
Bボタン	使用しません。
Cボタン	使用しません。

### ●注意

宇宙(空中)と地上では慣性や重力がはたらくなど、操作が少しだけ変わります。宇宙では方向ボタンを押した方へ腕を向け、機体が増速されます。方向を変えるまでその状態が続きます。戦闘時に白色系か茶色系のマシンが出現しますが、これはレイノスと一緒に闘ってくれる味方のマシンです。ただし例外的に茶色の敵マシンが出現することもあります。敵は主に緑色系か青系のマシンです。

マシンはぶつかりあいません。敵の弾が当たった時とマシンの爆発や弾の爆発に巻き込まれるとダメージを受けます。

## EQUIPMENT ● 装備リスト

分類	名称	記号	弾頭	その他
ガトリング系	12.7mmガトリング	LG-GUN	直撃	
	20mmガトリング	HG-GUN	直撃	
ショットガン系	25mmショットカノン	25-SC	直撃	広範囲に着弾
	40mmショットカノン	40-SC	直撃	広範囲に着弾
グレネード系	50mmランチャー	GL	爆発	重力影響あり
	50mmアサルトランチャー	MGL	爆発	重力影響あり
バズーカ系	150mmバズーカ	150BZ	直撃	
	20mmバズーカ	20BZ	直撃	
ミサイル系	M. ランチャー	MISSILE	直撃	追尾
	M. ポッド	M. POD	直撃	追尾
ビーム系	E アサルト	E-AS	貫通	水平発射
	E キャノン	E-CN	貫通	水平発射
特殊	ディフェンス・デイスチャージャー	D-D	拡散	
	バーストアタッカー	BURST	貫通	一定時間はね回る
	シールド	SHIELD		
	オプションアーマー	ARMOR		
	バーニアバック	B-PACK		

## 1) ノーマル兵器

- ・ガトリング系 = 連射できるが、一定の弾を撃つと再装填までしばらく射撃ができなくなる。標準的な兵器。
- ・ショットガン系 = ガトリング系に比べ、火力も大きく広範囲に着弾するが、連射ができない。弾数制限あり。
- ・グレネード系 = 弾体投射の爆発兵器。接触して爆発。爆発圏内の敵にダメージを与える。弾数制限あり。弾道は重力による放物線を描く。
- ・バズーカ系 = 自力推進の爆発兵器。接触して爆発。弾数制限あり。
- ・ミサイル系 = 自力推進で敵を追尾する直撃型。弾数制限あり、連射はできない。
- ・ビーム系 = 水平方向にのみ発射可能。敵を貫通する強力兵器。弾数制限あり。

## 2) 特殊兵器

- ・ティファインスチャージャー = 弾体投射兵器。弾体は、空中で粒子化し拡散する。その中に突入した敵にダメージを与える。弾数制限あり。重力の影響を受ける。
- ・バースト・アタッカー = 自力推進し、画面内を跳ねまわり敵を貫通する。弾数制限あり。一定時間動作すると消滅する。

## 3) その他の装備

- ・シールド = 自分の受けるダメージが半分になる。
- ・オプションアーマー = 自分の耐久力がUPする。複数装備可能。
- ・バーニア・バック = ジャンプ力がUP、多少の飛行も可能になる。

## ●注意

ガトリング系は弾が切れてもしばらくすると元に戻るのですが、実質的には弾切れはありません。

ステージクリアすると得点によって新しい装備が支給されます。

バーニアを装備しているとき、Bボタンを押し続けるとバーニアに点火され、しばらくすると止まります。

# STAGE ● ステージ紹介

## STAGE1 「敵襲」

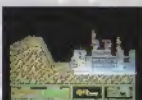
### ENEMY'S ATTACK

木星の衛星「ガニメデ」、ここには資源採掘基地があり、外惑星条約軍・第2機動師団が護衛のために配備されていた。

ある日、ガニメデ基地と衛星軌道上に待機していた宙軌艦隊との通信が途絶えた。基地では、正体不明の熱源多数が降下して来るのを確認、程なくこれらは小型戦闘艦を含む戦闘部隊であることが判明。衛星上に展開していた第1突撃旅団に迎撃が指示され、AS(アサルトスーツ)隊が出撃していった。

「やつらを基地に近づけるな! 基地を防衛しろ!」

◎クリアー条件 敵ノ突撃艦ヲ、基地到達前ニ撃破セヨ。



## STAGE2 「脱出」

### ESCAPE

敵の第一撃を退けたとはいえ、ガニメデ基地は、いまだに敵の包囲下にあった。

第2機動師団艦隊では状況の確認を急いだ。艦隊、基地ともに被害は甚大であり、次の襲撃に耐えることはとてもできそうにない。やむをえず、師団司令部は木星空域からの撤退を決定、ガニメデ基地にも全員の退避、脱出が指示された。

「第1突撃旅団へ・・・支援艦隊とシャトルを基地から数キロの地点に降下させる。基地の非戦闘員を護衛しつつ敵の包囲網を突破せよ。」

敵の攻撃が激しくなってきた・・・。いったい何人がここから脱出できるのだろうか。作戦開始時間が迫ってきた。

◎クリアー条件 シャトル降下地点マテ、基地作業員ヲ護衛セヨ。



## STAGE3 『大気圏突入』

ATMOSPHERE CHARGE



木星を離れた第2機動師団は地球を目指していた。その頃、地球の一部区域は敵の制圧下にあった。

敵は衛星軌道を制圧、中央アジアには敵地上部隊の中央基地を建設していた。月で地球軍の残存戦隊と合流した第2機動師団は、東南アジアの敵前線基地を攻略せんと軌道上から秘密裡に部隊を降下させた。

だが降下部隊が大気圏に突入する直前、敵の巡航艦に発見されてしまった。このままではシャトルごと撃ち落とされてしまう。迎撃に残された時間はシャトルが大気圏に突入するまで。生き残る道はただひとつ、敵を撃破することだけだった・・・

○クリア条件 シャとるヲ保護シツツ敵ヲ撃破シ、時間内ニシャとるへ帰還セヨ。

## STAGE4 『前線基地』

THE BASE OF FRONT LINE



大気圏突入時の戦闘では、戦力の半分を失った。しかし、いままさ作戦の中止は不可能である。作戦は以下のとおり実行されることになった。

フェーズ1 AS(アサルトスーツ)から構成された先行部隊が強行着陸。本隊の降下地点確保のため一部を残し、偵察を行ない突入口を探索。

フェーズ2 確保した降下地点にシャトル本隊が降下、地上部隊が進撃を開始。

フェーズ3 突入口から基地内へ侵入し動力炉を破壊。

フェーズ4 地上軍の合流後、地上軍と交替し撤収する。

シャトルのハッチが開くと青空が広がっていた。しかしその下には地獄が待っている・・・

○クリア条件 敵前線基地二侵入シ、動力炉ヲ破壊セヨ。

## STAGE5 『奇襲』

SURPRISE ATTACK



敵前線基地は激しい攻防の末、攻略された。地上軍と交替した部隊は休養と再編成のため、後方基地へ送られた。

ここには大型船の格納庫(ドック)があり、現在最新鋭の機動戦艦を建造中である。このような後方基地に敵はおそらく来ないだろうが、基地の警備隊に協力し、警戒任務につくことになった。

○クリア条件 警戒任務ニツキ、敵来襲ノ際八、コレヲ撃退セヨ。

## STAGE6 『総攻撃』

GENERAL ATTACK



機動戦艦「ロイアック」が完成した。我々は「ロイアック」の陸戦隊に編入された。最初のミッションは敵中央基地撃破。

現在地球軍は各地で反撃を試みてはいるが効果はなかった。敵の指揮を分断するしかない。この作戦が成功すれば満々地上軍の組織が行動は著しく阻害されるだろう。もはや我々には後退は許されなかった。

○クリア条件 敵中央基地二侵入シ、基地中枢部ヲ制圧セヨ。

## STAGE 7 『スペースコロニー』

### SPACE COLONY



地球における最大の拠点であった敵は、地球軍の反撃により、次々と撃破されていった。頑強に抵抗する部隊もあったが、制圧は時間の問題だろう。

我々は久しぶりに宇宙へ帰る。地球軍艦艇と合流した。ところが、敵は大型艦を繰り出して補給線を脅かし、我々の行動を妨害しようとしていた。

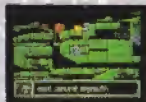
我々は戦艦を発見し追撃したが、放棄されたコロニーへ逃げ込まれてしまった。どうやらそのコロニーが敵の拠点らしい。

コロニー内の戦闘。これはAS部隊の仕事だ。第1、第2突撃中隊に出撃命令が下された。

◎クリア条件 コロニー内へ侵入し、敵戦艦ヲ破壊セヨ。

## STAGE 8 『終局』

### CONCLUSION



軍上層部はすでに敵の正体を確認しているらしいが、事実は公表されていない。ひとつだけ言えるのは、依然戦争は終わっていないことだけだ。

地球軍の反撃により、追い詰められた敵は全艦艇をラグランジュ4に集結、防衛体制をとっていた。増援部隊の到着を待っているらしい。

敵の増援が到着する前に撃破しなければならない。敵の艦を破壊できれば・・・。

これが最後の決戦であろう・・・。

◎クリア条件 敵旗艦へ侵入し、指揮系統ヲ破壊セヨ。

## OUTER PLANETS TREATY ORGANIZATION

### ●外惑星条約機構軍とは？

太陽系の治安維持を目的として編成された戦闘組織。空間戦闘を任務とする条約艦隊と惑星防御を任務とする惑星防衛軍団がある。

機動師団(条約艦隊に所属し、地上戦闘を主に任務とする)

#### 第1 戦隊 (ミズーナル級戦闘母艦×1、アリスタス級巡洋艦×2)

- 第1 戦闘機隊 (戦闘機×13)
- 第2 戦闘機隊 (戦闘機×13)
- 戦闘攻撃機隊 (攻撃機×13)
- 警戒群 (警戒偵察機×6)
- 予備 (戦闘機×3、攻撃機×2)

#### 第2 戦隊 (バーサット級突撃艦×6)

#### 第3 戦隊 (バーサット級突撃艦×6)

#### 第1 突撃旅団

- 第1 大隊
  - 第1 中隊 (AS×17、サポートスーツ×3)
  - 第2 中隊 (AS×17、サポートスーツ×3)
  - 第3 中隊 (AS×17、サポートスーツ×3)
  - 装甲中隊 (アーマキャノン×10)
  - 支援中隊 (ミサイルキャリアー×6、マニューバキャノン×3)
- 第2 大隊
  - 偵察中隊 (ステルススーツ×10、ECMキャリア×3)
  - 整備補給中隊 (キャリアー×18)
- 第3 大隊
  - 装甲大隊
    - 第1 装甲中隊
    - 第2 装甲中隊
    - 第3 装甲中隊
  - 支援中隊
  - 偵察中隊
  - 整備補給中隊

#### 第2 突撃旅団

同上





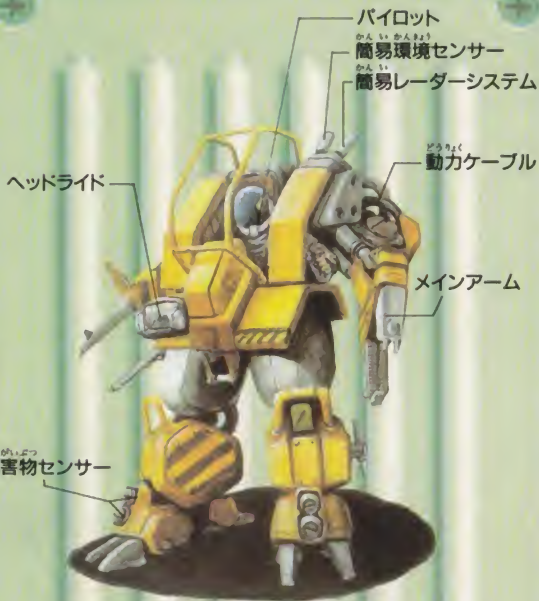
かたばん  
型番 なし

けいしき  
形式  
ほんよう さぎょうき  
汎用作業機

あかた  
味方マシン

WORKER

# ワーカー



15

みんかんき せいげんしやうじょうけんか こじん さぎょうのうりやく  
民間機。制限使用条件下において、個人の作業能力を  
さいだいいげん ほんつ き かいほつ  
最大限に発揮するために開発されたもので、宇宙空間や  
たわくせいとうや せんげん じやうけん さまじ  
他惑星等の制限された条件での作業には欠かせない。



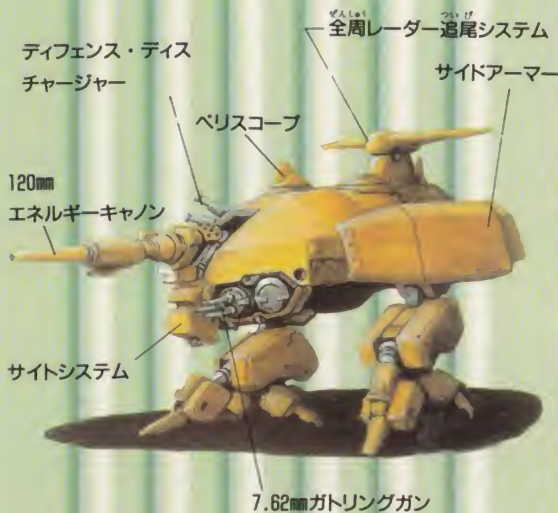
かたばん  
型番 M-8A1

けいしき  
形式  
き どうそうこうぼう  
機動装甲砲

あかた  
味方マシン

CASTER

# カスター



16

だいいこうけい そうげ そうこう せいりやく  
大口径エネルギーキャノンを装備、その装甲と強力な  
かりく てき びき は げんごう じやうくせんしやうきそうこうぼう  
火力で敵を撃破する。現在の条約軍主力装甲砲であり、  
そうこう ぶたい せいりやく  
装甲部隊の中核である。



かたばん  
型番 なし  
けいしき  
形式  
とつげきかん  
突撃艦

みかた  
味方マシーン

VERSUIT

# バーサット



だいしつぷょく  
大出力Eキャノン、大型ミサイル、ディフェンス・デ  
いすチャージャー等を装備した大推力を持つ小型戦闘艦。  
たいきけんとうつぱのうちやく  
大気圏突入能力はないが、月程度の重力圏なら行動可能。

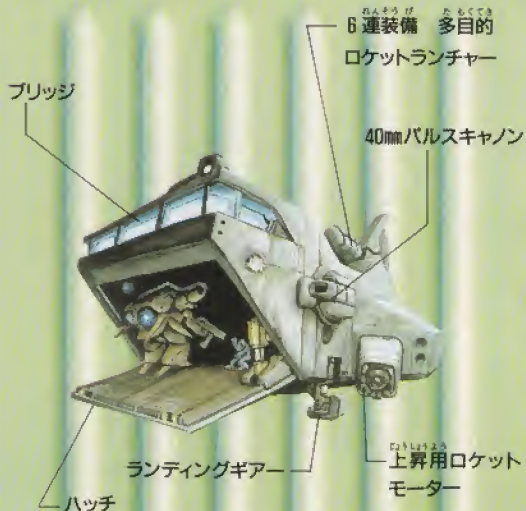


かたばん  
型番 DV-3  
けいしき  
形式  
こうかようしゆうてい  
降下用舟艇

みかた  
味方マシーン

VERCIS

# バーシス



リアス級揚陸艦に4隻搭載されている。AS 1個中  
たいしゅうぐんたい  
隊、もしくは車両6両を運ぶことができる。月程度の引  
りやくけん  
力圏なら自力で脱出でき、Eキャノン×2、多目的ミサ  
イルランチャー×1を装備。

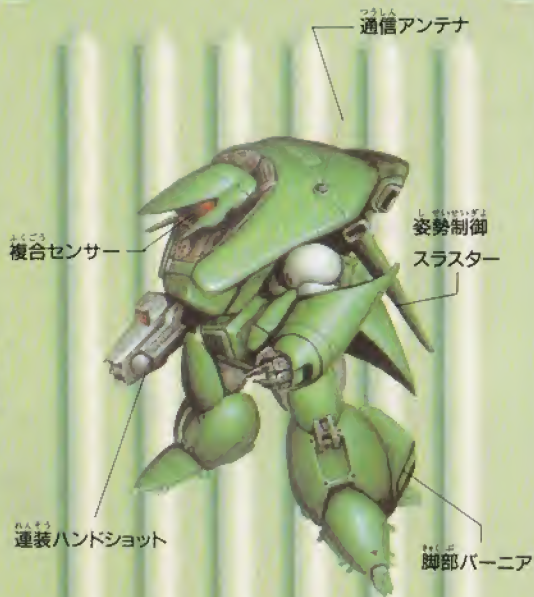


かたばん 型番 不明

けいしき 形式  
じゅうそう 重装機兵

敵マシン

DECK  
デッキ



敵の主力マシン。汎用性が高く、装備によりさまざまなバリエーションがある。ジャンプをよく使う。

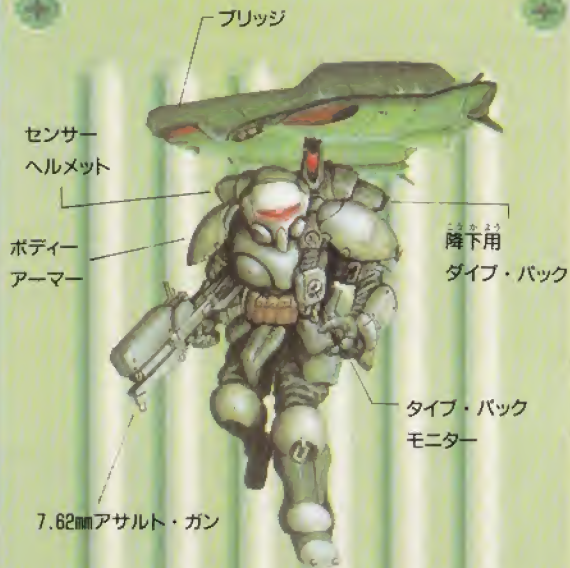


かたばん 型番 不明

けいしき 形式  
くわんそうてい 輸送艇

敵マシン

CRIGHTON  
クライトン



非武装。部隊を前線まで輸送し、降下させる装甲輸送機。後部に降下用ハッチがある。降下兵はダイブバックを背負い、単発グレネードやバルカンを持ち、ジャンプを繰り返しながら接近してくる。体当たりで倒すことができる。



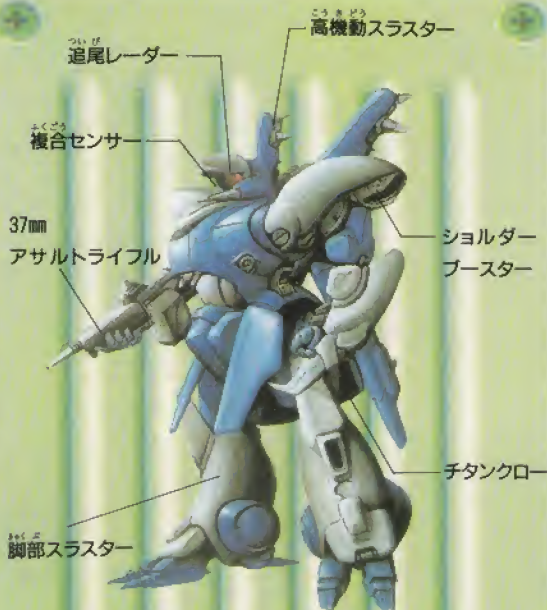
かたばん 不明  
型番

けいしき  
形式  
きどうき へい  
機動機兵

てんき  
敵マシン

ZAIR-I

# ゼアーアイン



じゅうさうこうこうきどう 重装甲高機動バックブースターを装備し、ひこう可能で  
ある。ライバルが搭乗する。



かたばん 不明  
型番

けいしき  
形式  
しえんき へい  
支援機兵

てんき  
敵マシン

DURINT

# ダリント



こうほうしえんきん 後方支援専用のアサルトスーツ。動きは遅いが、後方  
よりグレネード弾を撃ってくる。



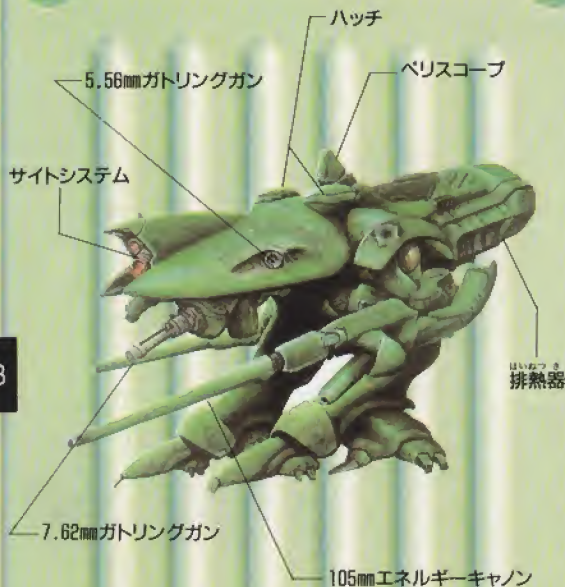
かたばん 型番 不明

けいしき 形式  
とつげきそうこうほう  
突撃装甲砲

敵マシン

DREADNOUGHT

# ドレッドノート



23

旧式兵器だが、重装甲で強力な主砲を装備している。  
動きは遅いが、ジャンプ程度はできる。



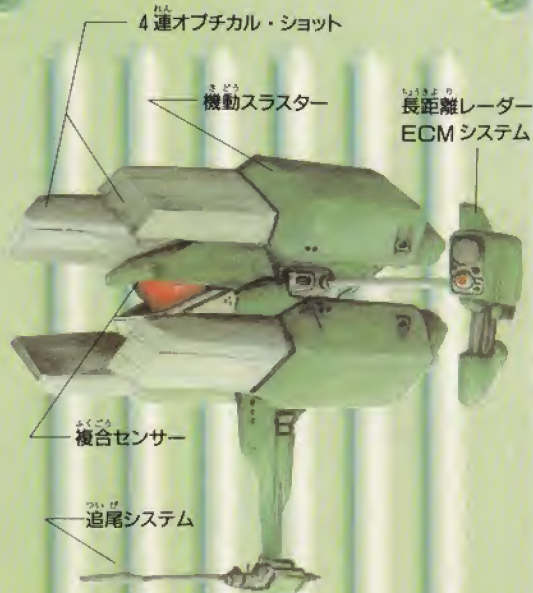
かたばん 型番 不明

けいしき 形式  
きどうえいせい  
機動衛星

敵マシン

OUTFAIEL

# アウトファイエル



24

艦艇防御用のミサイル衛星である。ごく短時間ならば  
高機動戦闘が可能。数機で編隊を組み、ミサイル攻撃を  
仕掛けてくる。

# WIDERUM ワイドルム

かたばん 不明  
型番  
けいしき 形式  
とつげきかん 突撃艦  
敵マシーン



小型の高機動戦闘艦。大気圏突入能力を持ち、艦隊の前衛を務める。小型の艦体には高出力キャノン、多連装ロケットランチャー、対空バルカンなどで強力に武装している。

## 使用上のご注意

カートリッジは精密機器ですので、とくに注意してください。

### 電源 OFF をまず確認!

カートリッジを抜き差しするときは、必ず、本体の電源スイッチを OFF にしておいてください。電源スイッチを ON にしたまま無理に、カートリッジを抜き差しすると、故障の原因になります。

### カートリッジはデリケート

カートリッジに強いショックを与えないでください。ぶつかけたり、踏んだりするのは厳禁です。また、分解は絶対にしないでください。

### 端子部には触れないで

カートリッジの端子部に触れたり、水で濡らしたりすると、故障の原因になりますので注意してください。

### 保管場所に注意して

カートリッジを保管するときは、極端に暑いところや寒いところを避けてください。直射日光の当たるところやストーブの近く、湿気の多いところなども厳禁です。

### 薬品を使って拭かないで

カートリッジの汚れを拭くときに、シンナーやベンジンなどの薬品を使わないでください。

### ゲームで遊ぶときは

長い時間ゲームをしていると、目が疲れます。ゲームで遊ぶときは健康のため、1時間ごとに10~20分の休憩をとってください。また、テレビ画面からなるべく離れてゲームをしてください。